

АВТОРСКОЕ ПРАВО © Hangzhou EZVIZ Software Co., Ltd. ВСЕ ПРАВА ЗАЩИЩЕНЫ.

Вся информация, включая, помимо прочего, формулировки, изображения и графики, является собственностью компании Hangzhou EZVIZ Software Co., Ltd. (далее именуемой EZVIZ). Никакая часть настоящего руководства пользователя (в дальнейшем называемого «Руководство») не может быть воспроизведена, скопирована, переведена или передана в любой форме или любыми средствами без предварительного письменного разрешения компании EZVIZ. Если иное не указано, EZVIZ не дает никаких гарантий, поручительств или заявлений, прямо выраженных или подразумеваемых, в отношении Руководства.


О данном руководстве

В Руководстве содержатся инструкции по эксплуатации Изделия. Фотографии, схемы, иллюстрации и прочие материалы приведены исключительно в качестве описаний и пояснений. Информация, приведенная в Руководстве, может быть изменена без предварительного уведомления в связи с обновлением микропрограммы или по другим причинам. Актуальную версию см. на веб-сайте EZVIZ™ (<http://www.ezviz.com>).

История редакций

Новая версия — январь 2025 г.

Подтверждение товарных знаков

EZVIZ™,  и все другие товарные знаки и логотипы EZVIZ являются собственностью компании EZVIZ в различных юрисдикциях. Другие торговые марки и логотипы, упоминаемые в настоящем руководстве, являются собственностью соответствующих владельцев.

Заявление об ограничении ответственности

В СТЕПЕНИ, МАКСИМАЛЬНО ДОПУСТИМОЙ ДЕЙСТВУЮЩИМ ЗАКОНОДАТЕЛЬСТВОМ, ОПИСЫВАЕМОЕ ЗДЕСЬ ИЗДЕЛИЕ, А ТАКЖЕ ПРИЛАГАЕМОЕ ПРОГРАММНОЕ И АППАРАТНОЕ ОБЕСПЕЧЕНИЕ ПРЕДОСТАВЛЯЮТСЯ «КАК ЕСТЬ», С ВОЗМОЖНЫМИ ОШИБКАМИ И НЕТОЧНОСТЯМИ. КОМПАНИЯ EZVIZ НЕ ПРЕДОСТАВЛЯЕТ ЯВНЫХ ИЛИ ПОДРАЗУМЕВАЕМЫХ ГАРАНТИЙ В ОТНОШЕНИИ КАЧЕСТВА, СООТВЕТСТВИЯ УКАЗАННЫМ ЦЕЛЯМ И ОТСУТСТВИЯ НАРУШЕНИЙ ПРАВ ТРЕТЬИХ СТОРОН. КОМПАНИЯ EZVIZ, А ТАКЖЕ ЕЕ ДИРЕКТОРА, СОТРУДНИКИ И ПРЕДСТАВИТЕЛИ НЕ НЕСУТ ОТВЕТСТВЕННОСТИ ПЕРЕД ПОТРЕБИТЕЛЕМ ЗА КАКОЙ-ЛИБО СЛУЧАЙНЫЙ ИЛИ КОСВЕННЫЙ УЩЕРБ (ВКЛЮЧАЯ УБЫТКИ ИЗ-ЗА ПОТЕРИ ПРИБЫЛИ, ПЕРЕРЫВОВ В ДЕЯТЕЛЬНОСТИ, ПОТЕРИ ДАННЫХ ИЛИ ДОКУМЕНТАЦИИ) В СВЯЗИ С ИСПОЛЬЗОВАНИЕМ ДАННОГО ИЗДЕЛИЯ, ДАЖЕ ЕСЛИ КОМПАНИИ EZVIZ БЫЛО ИЗВЕСТНО О ВОЗМОЖНОСТИ ТАКОГО УЩЕРБА. В ТОЙ СТЕПЕНИ, В КОТОРОЙ ЭТО ПРЕДУСМОТРЕНО ПРИМЕНИМЫМ ЗАКОНОДАТЕЛЬСТВОМ, НИ В КОЕМ СЛУЧАЕ ОБЩАЯ СУММА МАТЕРИАЛЬНОЙ ОТВЕТСТВЕННОСТИ EZVIZ НЕ МОЖЕТ ПРЕВЫШАТЬ ПЕРВОНАЧАЛЬНУЮ СТОИМОСТЬ ИЗДЕЛИЯ.

EZVIZ НЕ ПРИНИМАЕТ НА СЕБЯ ОТВЕТСТВЕННОСТЬ ЗА ТРАВМЫ ФИЗИЧЕСКОГО ЛИЦА ИЛИ ПОВРЕЖДЕНИЕ СОБСТВЕННОСТИ В РЕЗУЛЬТАТЕ СБОЯ В РАБОТЕ ИЗДЕЛИЯ ИЛИ ОТКАЗА В ОБСЛУЖИВАНИИ, ПРИЧИНОЙ КОТОРЫХ В СВОЮ ОЧЕРЕДЬ СТАЛО СЛЕДУЮЩЕЕ: А) НЕНАДЛЕЖАЩАЯ УСТАНОВКА ИЛИ ИСПОЛЬЗОВАНИЕ НЕ ПО НАЗНАЧЕНИЮ; Б) ЗАЩИТА ГОСУДАРСТВЕННЫХ ИЛИ ОБЩЕСТВЕННЫХ ИНТЕРЕСОВ; В) ФОРС-МАЖОР; Г) ВАШИ ДЕЙСТВИЯ ИЛИ ДЕЙСТВИЯ ТРЕТЬЕЙ СТОРОНЫ, ВКЛЮЧАЯ, ПОМИМО ПРОЧЕГО, ИСПОЛЬЗОВАНИЕ СТОРОННИХ УСТРОЙСТВ, ПРОГРАММНОГО ОБЕСПЕЧЕНИЯ, ПРИЛОЖЕНИЙ.

ОТВЕТСТВЕННОСТЬ ЗА ИСПОЛЬЗОВАНИЕ ПРОДУКТА С ДОСТУПОМ В ИНТЕРНЕТ НЕСЕТ ПОЛЬЗОВАТЕЛЬ. КОМПАНИЯ EZVIZ НЕ НЕСЕТ ОТВЕТСТВЕННОСТИ ЗА СБОИ В РАБОТЕ ОБОРУДОВАНИЯ, УТЕЧКУ ИНФОРМАЦИИ И ДРУГОЙ УЩЕРБ, ВЫЗВАННЫЙ КИБЕРАТАКАМИ, ХАКЕРАМИ, КОМПЬЮТЕРНЫМИ ВИРУСАМИ ИЛИ СЕТЕВЫМИ УГРОЗАМИ; ОДНАКО НАША КОМПАНИЯ ОБЕСПЕЧИВАЕТ СВОЕВРЕМЕННУЮ ТЕХНИЧЕСКУЮ ПОДДЕРЖКУ, ЕСЛИ ЭТО НЕОБХОДИМО. ЗАКОНЫ О ВИДЕОНАБЛЮДЕНИИ И ЗАЩИТЕ ДАННЫХ ОПРЕДЕЛЯЮТСЯ СООТВЕТСТВУЮЩЕЙ ЮРИСДИКЦИЕЙ. ПЕРЕД ИСПОЛЬЗОВАНИЕМ ОБОРУДОВАНИЯ УДОСТОВЕРЬТЕСЬ, ЧТО ВСЕ ПРИМЕНИМЫЕ ЗАКОНЫ ВАШЕЙ ЮРИСДИКЦИИ СОБЛЮДАЮТСЯ. КОМПАНИЯ EZVIZ НЕ НЕСЕТ ОТВЕТСТВЕННОСТИ ЗА ИСПОЛЬЗОВАНИЕ ОБОРУДОВАНИЯ В НЕЗАКОННЫХ ЦЕЛЯХ.

В СЛУЧАЕ РАЗНОЧТЕНИЙ МЕЖДУ ИЗЛОЖЕННЫМИ ВЫШЕ ПОЛОЖЕНИЯМИ И ПРИМЕНИМЫМ ЗАКОНОДАТЕЛЬСТВОМ ПОСЛЕДНЕЕ ИМЕЕТ ПРЕИМУЩЕСТВЕННУЮ СИЛУ.

Содержание

Внимание!	1
Комплектация	1
Обзор	2
1. Монитор.....	2
2. Камера	2
3. Монтажное основание.....	3
Настройка	3
Скачайте приложение EZVIZ	3
1. Установка карты microSD (необязательно)	4
2. Установка глазка.....	4
Включение питания	7
Подключение к приложению EZVIZ	8
Техническое обслуживание	8
1. Зарядка монитора.....	8
2. Восстановление заводских настроек	9
Просмотреть устройство	10
Подключение к EZVIZ	12
1. Использование Amazon Alexa	12
2. Использование Google Assistant	13
Инициативы по использованию видеоустройств	14

Внимание!



- Не подвержайте камеру воздействию таких неблагоприятных внешних условий, как высокая температура, влажность, солевой туман или дождь. В противном случае устройство может быть повреждено.
- Не оказывайте давление на датчик или объектив камеры. В противном случае устройство может быть повреждено.
- Не тяните резко за провод камеры и следите за тем, чтобы не пораниться им. Гарантия не распространяется на повреждение провода, вызванное неправильным использованием.
- Для подзарядки монитора используйте только соответствующий адаптер питания. В противном случае система может быть повреждена.

Комплектация



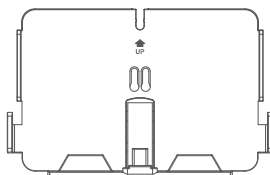
Панель (1 шт.)



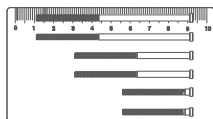
Крепление (1 шт.)



Кабель питания (1 шт.)



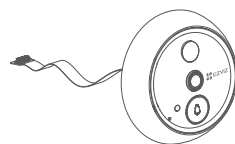
Монтажное основание (1 шт.)



Винты (6 шт.)



Нормативная информация (1 шт.)



Камера (1 шт.)



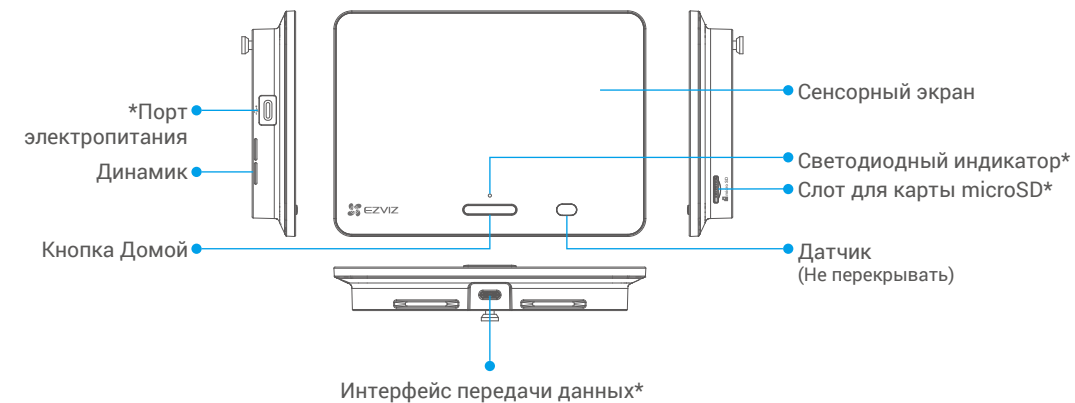
Крышка основания (1 шт.)



Быстрое руководство по началу работы (1 шт.)

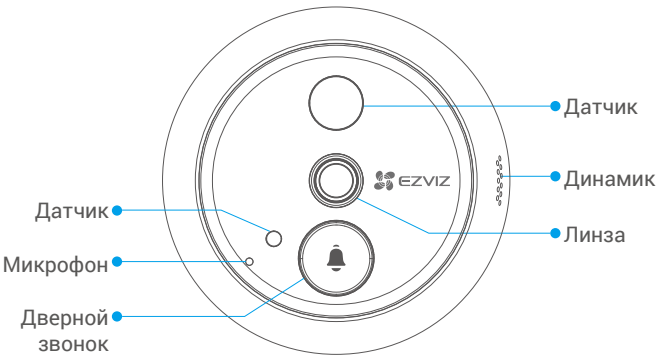
❗ Внешний вид продукта и аксессуаров может отличаться в зависимости от модели, которую вы приобретаете.

1. Монитор



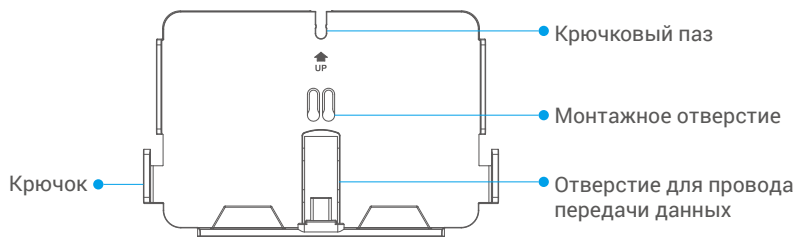
Наименование	Описание
Порт электропитания	Подключите его к розетке с помощью адаптера питания (DC5V 2A, приобретается отдельно) для зарядки панели.
Кнопка «Домой»	<ul style="list-style-type: none">Включение/выключение питания: Нажмите и удерживайте в течение 3–5 секунд.Экран включен/выключен: Однократное нажатие.
Светодиодный индикатор	Когда нажата кнопка «Домой» или камера обнаруживает кого-то за дверью, индикаторный свет включается.
Слот для карты microSD	<ul style="list-style-type: none">Вставьте карту microSD (приобретается отдельно) в этот отсек. Перед использованием карты инициализируйте ее в приложении EZVIZ.Рекомендуется использовать следующие карты: класс 10, емкость до 512 ГБ.
Интерфейс передачи данных	Для подключения к камере.

2. Камера



Не закрывайте датчики.

3. Монтажное основание



Настройка

Для настройки дверного глазка выполните следующие шаги:

1. Установите приложение EZVIZ и войдите в аккаунт EZVIZ.
2. Установите глазок и включите его питание.
3. Подключите глазок к Интернету.
4. Добавьте глазок к своей учетной записи EZVIZ.

Скачайте приложение EZVIZ

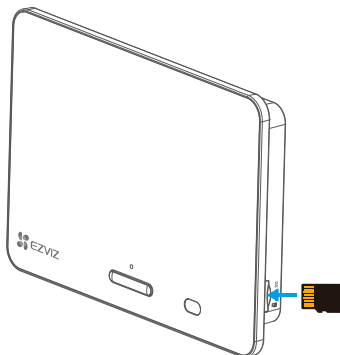
1. Найдите приложение EZVIZ по запросу «EZVIZ» в App Store или Google Play™, загрузите и установите его.
2. Запустите приложение и зарегистрируйте аккаунт пользователя в EZVIZ.



- i** Если вы уже используете приложение, убедитесь, что установлена его последняя версия. Для этого проверьте наличие доступных обновлений на странице EZVIZ в магазине приложений.

1. Установка карты microSD (необязательно)

1. Установите карту microSD (продается отдельно) в гнездо, как показано на рисунке ниже.



i После установки карты microSD и перед использованием необходимо инициализировать карту в приложении EZVIZ.

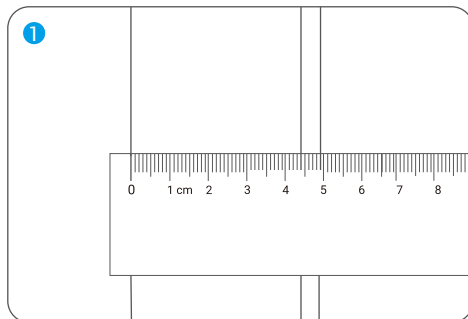
2. В приложении EZVIZ нажмите на список записей в интерфейсе настроек устройства, чтобы проверить статус SD-карты.
3. Если состояние карты памяти отображается как Не инициализировано, нажмите соответствующий значок, чтобы инициализировать ее.
4. Статус изменяется на Нормальный, и он может сохранять видео.

2. Установка глазка

Если ранее вы использовали дверной глазок, установите камеру в то же отверстие. В противном случае просверлите отверстие диаметром около 14 мм (не более 50 мм). Для хорошего обзора оно должно располагаться на высоте примерно 145 см от пола.

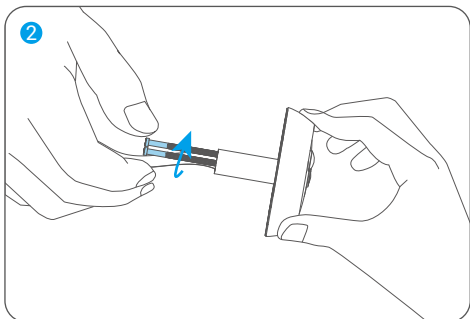
1. Измерьте толщину двери и выберите винт соответствующего размера.

Толщина	Винт
35 мм до 60 мм	
60 мм до 85 мм	
85 мм до 105 мм	

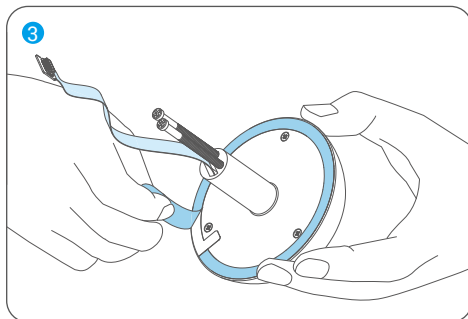


2. Вкрутите винты в заднюю часть камеры, не затягивая.

i Просто исправьте, затягивать не требуется.

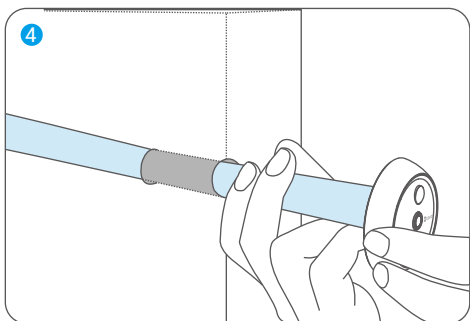


3. Снимите защитную бумагу.

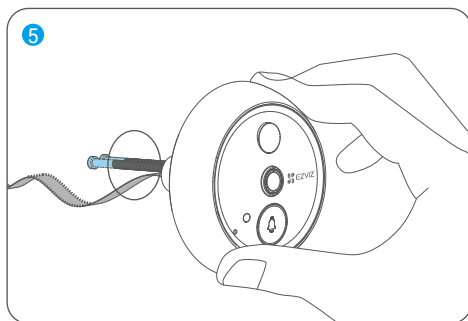


4. Пропустите винты и провод через отверстие в двери.

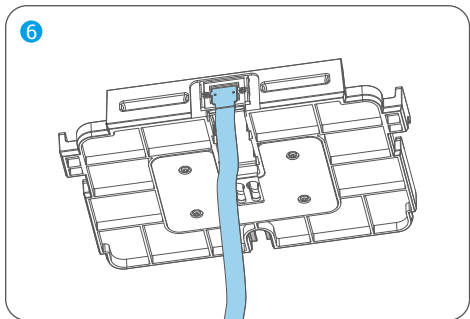
i Оберните их в бумажную трубку для облегчения вставки.



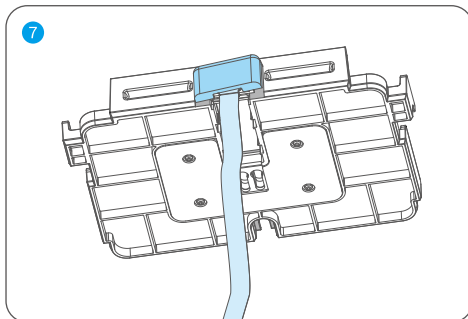
5. Отрегулируйте положение камеры и аккуратно прижмите ее к двери.



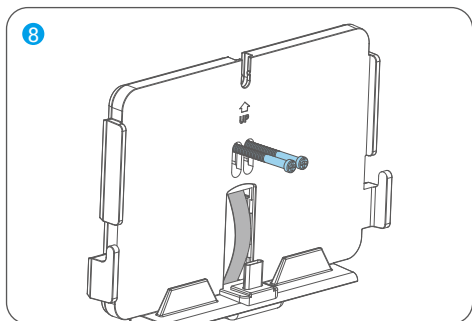
6. Выньте основание и вставьте разъем камеры в слот на нижней части основания.



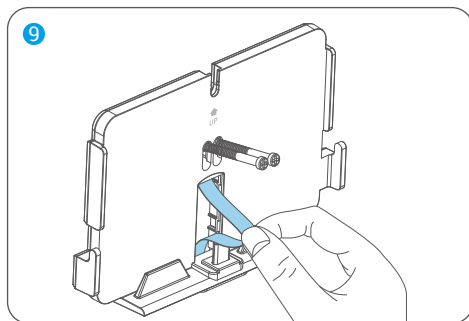
7. Прикрепите крышку основания (входит в комплект) к кабельному соединению.



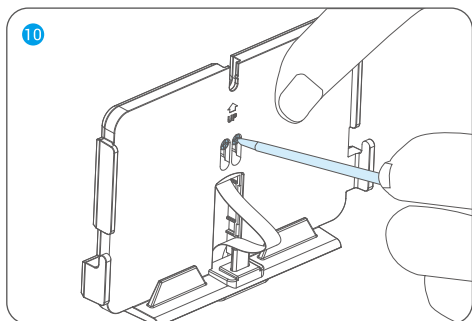
8. Вставьте винты в монтажные отверстия.



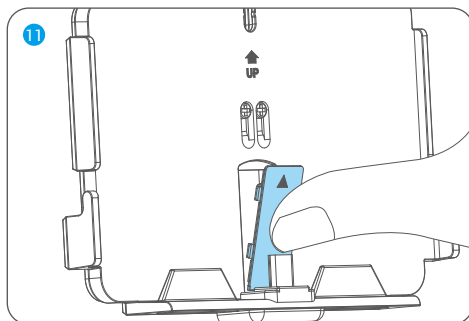
9. Аккуратно протяните кабель разъема камеры через отверстие в монтажной базе.



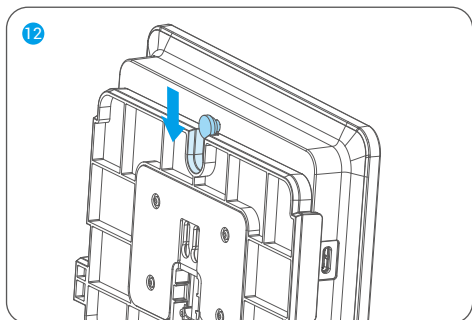
10. Отрегулируйте положение монтажного основания и затяните винты.



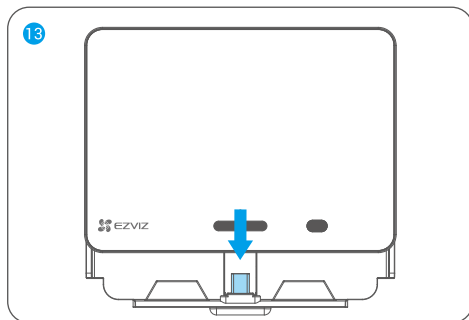
11. Поместите провода в отверстие для проводов данных и вставьте защелку.



12. Совместите панель с монтажной базой и сопоставьте крючки на панели с пазами на монтажной базе.



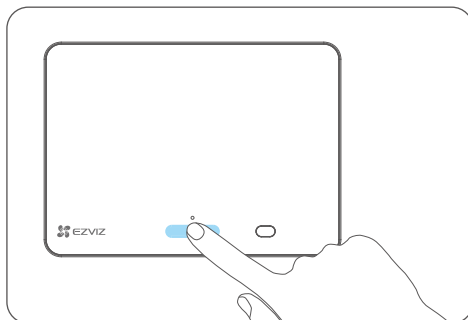
13. Сдвиньте панель вниз, пока она надежно не зафиксируется на монтажной базе.



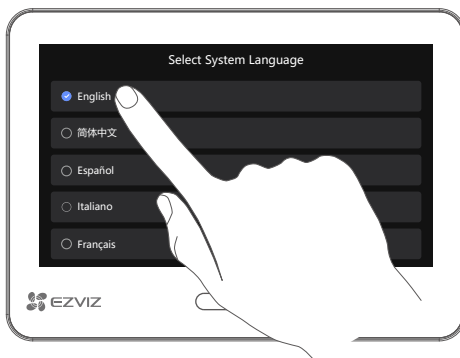
14. После установки удалите все защитные пленки с объектива камеры и панели.

Включение питания

1. Нажмите и удерживайте кнопку «Домой» в течение 3–5 секунд, чтобы включить панель.

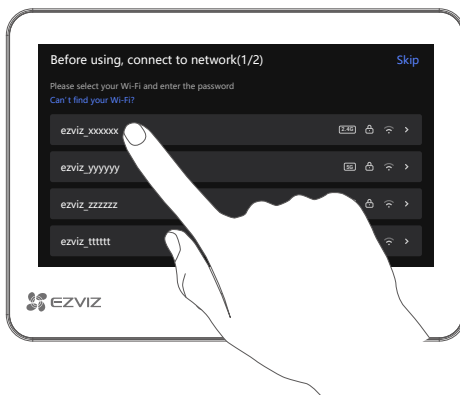


2. Нажмите на сенсорный экран, чтобы выбрать язык.



3. (Рекомендуется) Следуйте мастеру для подключения к Wi-Fi.

i Панель не поддерживает Wi-Fi 5 ГГц, подключите её к Wi-Fi 2,4 ГГц.



Подключение к приложению EZVIZ

1. На своем смартфоне войдите в свою учетную запись приложения EZVIZ, на главном экране нажмите "+" в правом верхнем углу, чтобы перейти на экран сканирования QR-кода.
2. Отсканируйте QR-код на экране панели.



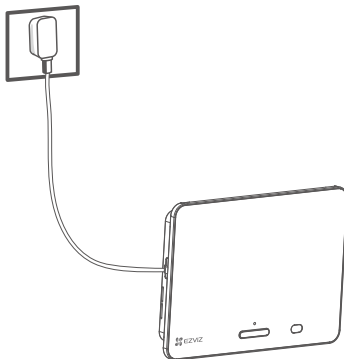
3. Следуйте инструкциям мастера в приложении EZVIZ, чтобы добавить панель в ваш аккаунт EZVIZ.

i Если вам не удалось получить QR-код или необходимо изменить конфигурацию сети Wi-Fi, выберите на сенсорном экране **Настройки** -> Встроенное ПО, чтобы просмотреть QR-код.

Техническое обслуживание

1. Зарядка монитора

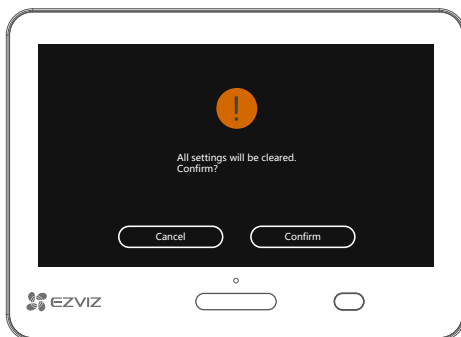
Если панель разряжена, подключите панель к розетке через адаптер питания (DC5V 2A, продается отдельно).



- i** • Снимите панель с монтажной базы перед зарядкой.
- При зарядке панель будет автоматически включаться.
- Розетка должна быть установлена рядом с адаптером питания и быть легкодоступной.
- Вы также можете заряжать монитор при помощи портативного зарядного устройства, подвешенного на крючке.
- Не заряжайте панель при температуре окружающей среды выше 45°C или ниже 0°C.

2. Восстановление заводских настроек

Нажмите «Настройки -> Прошивка -> По умолчанию» и «Подтвердить», чтобы восстановить устройство до заводских настроек.



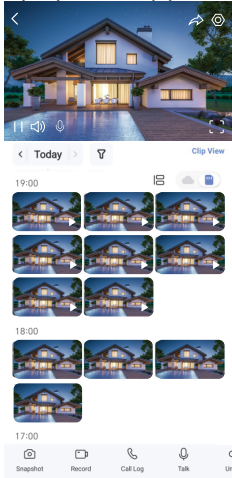
Осторожно! Все настройки будут восстановлены до заводских.

Просмотреть устройство

1. Прямой просмотр

Информация: Интерфейс приложения может изменяться по мере обновления версий, и приоритетным будет интерфейс приложения, установленного на вашем телефоне.

Запустите приложение EZVIZ и нажмите кнопку «Трансляция в реальном времени». Вы сможете просматривать и прослушивать трансляции в реальном времени, делать моментальные снимки, записывать видео, а также выбирать его разрешение (при необходимости).



Информация: Проведите влево или вправо по экрану, чтобы увидеть больше иконок.

Значок	Описание
	Общий доступ. Общий доступ к устройству.
	Настройки. Вы можете просматривать и изменять параметры устройства.
	Полноэкранный дисплей. Нажмите, чтобы активировать полноэкранное отображение для вашего поля обзора.
	Снимок. Вы можете делать моментальные снимки.
	Запись. Вы можете вручную начать/остановить запись видео.
	Журнал вызовов. Просмотр журнала вызовов.
	Разговор. Нажмите на значок, затем выполните появляющиеся на экране инструкции, чтобы говорить с находящимися у камеры людьми или слушать их.
	Разрешение. Выберите требуемое разрешение видео.
	Близлежащее устройство. Коснитесь, чтобы проверить наличие устройств вблизи.
	Картинка в картинке. Вы можете просматривать видео, отображаемое поверх другого приложения, которое вы используете.
	Совет. Нажмите, чтобы увидеть больше информации об устройстве.
	Переставить. Установите последовательность всех указанных выше функций.

2. Настройки

На странице настроек можно задать параметры устройства.

Параметр	Описание
Наименование	Здесь просмотрите или коснитесь, чтобы настроить имя устройства.
Батарея	Вы можете увидеть оставшуюся емкость батареи здесь и выбрать режим работы вашего устройства.
Интеллектуальное обнаружение	Выбор различных типов обнаружения для устройства.
Уведомление о сообщении	Вы можете управлять сообщениями устройства и уведомлениями приложения EZVIZ.
Настройки аудио	Здесь можно настроить параметры звука и голосовые подсказки для устройства.
Настройки изображения	Вы можете задать соответствующие параметры изображения для устройства.
Настройки экрана	Здесь вы можете настроить яркость монитора и время автоматической блокировки экрана.
Настройки освещения	Вы можете задавать соответствующие параметры освещения для устройства.
Список записей	Здесь можно просмотреть состояние карты microSD, а также включить или отключить службу облачного хранилища.
Настройки конфиденциальности	Шифрование видео с помощью пароля шифрования и настройка зоны конфиденциальности.
Настройки сети	Здесь можно просмотреть состояние подключения и использованные данные.
Информация об устройстве	Здесь можно просмотреть информацию об устройстве и руководство пользователя.
EZVIZ Cloud	Подписка на облачное хранилище и управление им.
Общий доступ к устройству	Вы можете включить общий доступ к устройству для членов семьи или гостей.
Удаление устройства	Нажмите, чтобы удалить камеру из приложения EZVIZ.

1. Использование Amazon Alexa

Эти инструкции позволят вам управлять устройствами EZVIZ с помощью Amazon Alexa. Если в процессе возникнут трудности, обратитесь к разделу Устранение неисправностей.

Перед подключением убедитесь, что:

1. Устройства EZVIZ добавлены в аккаунт пользователя в приложении EZVIZ.
2. Откройте приложение EZVIZ, отключите «Шифрование видео» и включите «Аудио» в окне Настройки устройства.
3. У вас есть устройство с поддержкой Alexa (например, смарт-телевизоры Echo Spot, Echo-Show, All-new Echo-Show, Fire TV (любого поколения), Fire TV stick (только второго поколения) или Fire TV Edition).
4. Приложение Amazon Alexa установлено на вашем смарт-устройстве, и вы создали аккаунт.

Для управления устройствами EZVIZ с помощью Amazon Alexa:

1. Откройте приложение Amazon Alexa и выберите пункт меню Навыки и игры.
2. На экране «Навыки и игры» выполните поиск по слову «EZVIZ». Вы увидите функции, доступные для устройств EZVIZ.
3. Выберите функцию устройства EZVIZ и коснитесь **РАЗРЕШИТЬ ИСПОЛЬЗОВАНИЕ**.
4. Введите имя пользователя и пароль аккаунта EZVIZ и коснитесь Войти.
5. Нажмите кнопку Разрешить, чтобы разрешить Alexa доступ к вашей учетной записи EZVIZ и позволить Alexa управлять устройствами EZVIZ.
6. Вы увидите сообщение "EZVIZ has been successfully linked" (Аккаунт EZVIZ привязан). Нажмите на кнопку DISCOVER DEVICES (Найти устройства), чтобы виртуальный ассистент Alexa мог найти все ваши устройства EZVIZ.
7. Вернитесь в меню приложения Alexa и выберите «Устройства», и в одноименном окне вы сможете увидеть все свои устройства EZVIZ.

Голосовое управление

Найдите новое смарт-устройство в меню «Умный дом» в приложении Alexa или воспользуйтесь для этого функцией голосового управления Alexa.

Вы сможете управлять устройством, как только оно будет найдено. Подайте Alexa простые голосовые команды.

Устранение неисправностей

Что делать, если приложение Alexa не обнаружило мое устройство?

Проверьте подключение к Интернету.

Перезагрузите смарт-устройство и выполните его поиск еще раз.

Почему статус устройства в Alexa «Офлайн»?

Возможно, устройство отключено от сети. Перезагрузите смарт-устройство и снова найдите его в Alexa.

Убедитесь, что маршрутизатор подключен к Интернету и попробуйте еще раз.

 Подробная информация о странах, где доступно приложение Amazon Alexa, приведена на официальном сайте Amazon Alexa.

2. Использование Google Assistant

Google Assistant позволяет активировать устройства EZVIZ и осуществлять просмотр в реальном времени с помощью голосовых команд Google Ассистента.

Для этого вам необходимы следующие устройства и приложения:

1. Приложение EZVIZ.
2. Откройте приложение EZVIZ, отключите «Шифрование видео» и включите «Аудио» в окне Настройки устройства.
3. Телевизор с подключенным устройством Chromecast.
4. Приложение Google Assistant для мобильного телефона.

Чтобы начать, выполните следующие действия:

1. Настройте устройство EZVIZ в приложении и убедитесь, что оно работает нормально.
2. Скачайте приложение Google Home из App Store или Google Play™ и войдите в аккаунт Google.
3. На экране «Дом» нажмите знак «+» в верхнем левом углу и выберите пункт «Настроить устройство» из списка меню.
4. Нажмите «Работа с Google» и выполните поиск по запросу EZVIZ, где вы найдете специалистов EZVIZ.
5. Введите имя пользователя и пароль аккаунта EZVIZ и коснитесь Войти.
6. Нажмите кнопку Разрешить, чтобы разрешить Google доступ к вашей учетной записи EZVIZ и позволить Google управлять устройствами EZVIZ.
7. Нажмите **Вернуться в приложение**.
8. Завершите авторизацию, выполнив описанные выше действия. После завершения синхронизации служба EZVIZ появится в списке служб. Чтобы посмотреть список совместимых устройств в аккаунте EZVIZ, коснитесь на значок сервиса EZVIZ.
9. Попробуйте какие-нибудь команды. Используйте имя камеры, которое вы задали при настройке системы.

Пользователи могут управлять устройствами по отдельности или в составе группы. Добавление устройств в помещение позволяет пользователям управлять группой устройств одновременно с помощью одной команды.

Подробную информацию можно найти по ссылке:

<https://support.google.com/googlehome/answer/7029485?co=GENIE.Platform%3DAndroid&hl=en>

-  Для получения дополнительной информации об устройстве посетите сайт www.ezviz.com/ru.

Инициативы по использованию видеосистем

Уважаемые пользователи EZVIZ,

Технологии стали неотъемлемой частью нашей жизни. Как технологическая компания, ориентированная в будущее, мы все более осознаем роль технологий в повышении эффективности и качества нашей жизни. В то же время, мы также осознаем потенциальный вред от неправильного использования. Например, видеопродукты могут записывать реальные, полные и четкие изображения, поэтому они имеют большую ценность в представлении фактов. Тем не менее, неправильное распространение, использование и/или обработка видеозаписей может нарушить частную жизнь, законные права и интересы других.

Преданные инновациям технологий во благо, мы, в EZVIZ, искренне призываем каждого пользователя использовать видеопродукты правильно и ответственно, чтобы совместно создать позитивную среду, где все связанные практики и использование соответствуют применимым законам и нормативам, уважают интересы и права личности и способствуют социальной морали.

Мы хотели бы обратить ваше внимание на следующие инициативы EZVIZ:

1. Каждый человек имеет обоснованные права на неприкосновенность частной жизни, и использование видеопродуктов не должно противоречить этим обоснованным правам. Следовательно, предупреждающее уведомление, которое уточняет диапазон мониторинга, должно быть отображено в разумной и эффективной форме при установке видеопродуктов в общественных местах. Для непубличных зон права и интересы затронутых лиц должны быть тщательно оценены, включая, но не ограничиваясь, установку видеопроодукции только после получения согласия заинтересованных сторон и не устанавливая высоко-невидимые видеопродукты без ведома других.
2. Видеопродукты объективно записывают кадры реальной деятельности в определенное время и пространство. Пользователи должны заранее обозначить лица и права, связанные с данной сферой, чтобы избежать нарушения прав на портрет, конфиденциальность или других законных прав других лиц при защите себя с помощью видеопродуктов. Если вы включите функцию записи звука на камере, она будет записывать звуки, включая разговоры, в пределах зоны наблюдения. Мы настоятельно рекомендуем провести всестороннюю оценку потенциальных источников звука в зоне мониторинга, чтобы полностью понять необходимость и обоснованность включения функции аудиозаписи.
3. Видеопродукты, используемые, будут постоянно генерировать аудио- или видеоданные из реальных сцен, возможно, включая биометрическую информацию, такую как изображения лиц, на основе выбора пользователем функций продукта. Такие данные можно использовать или обрабатывать по необходимости. Видеопродукты - это только технологические инструменты, которые не могут и не способны человечески соблюдать юридические и моральные стандарты для руководства законным и правильным использованием данных. Это методы и цели людей, которые контролируют и используют сгенерированные данные, делают разницу. Следовательно, контролеры данных должны не только строго соблюдать применимые законы и правила, но также полностью уважать необязательные правила, включая международные конвенции, моральные стандарты, культурные нормы, общественный порядок и местные обычаи. Кроме того, мы всегда должны отдавать приоритет защите конфиденциальности и правам на изображение, а также другим разумным интересам.
4. Видеоданные, непрерывно генерируемые видеопродуктами, несут права, ценности и другие требования различных заинтересованных сторон. Таким образом, крайне важно обеспечить безопасность данных и защитить продукты от злонамеренных вторжений. Каждый пользователь и контролер данных должны предпринять все разумные и необходимые меры для максимизации безопасности продукта и данных, избегая утечки данных, неправильного раскрытия или злоупотребления, включая, но не ограничиваясь, установку контроля доступа, выбор подходящей сетевой среды, где подключены видеопродукты, создание и постоянную оптимизацию сетевой безопасности.
5. Видеопродукты внесли большой вклад в повышение безопасности нашего общества, и мы уверены, что они будут продолжать играть положительную роль в различных аспектах нашей повседневной жизни. Любая попытка злоупотребления этими продуктами для нарушения прав человека или участия в незаконной деятельности противоречит самой сути ценности в технологических инновациях и разработке продуктов. Мы призываем каждого пользователя разработать свои собственные методы и правила для оценки и контроля использования видеопродуктов, чтобы гарантировать, что эти продукты всегда используются правильно, продуманно и с добрыми намерениями.